

**KAFFE  
LOGIC**

# **Kaffelogic Nano 7**

Istruzioni per l'uso

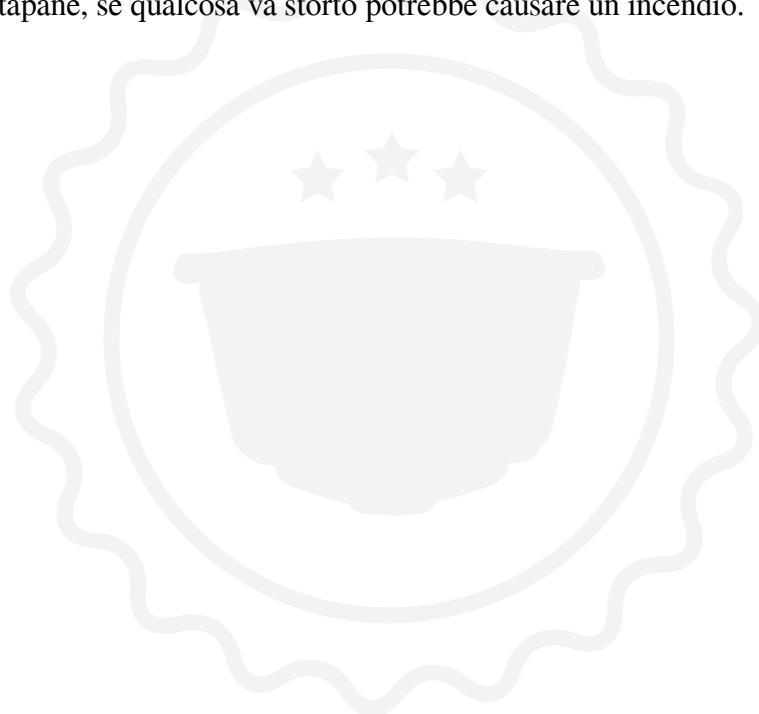
Grazie per aver aderito alla rivoluzione Kaffelogic. Divertitevi e gustate un caffè fantastico.

Questo apparecchio è adatto all'uso Professional ed è inoltre destinato all'uso domestico e in applicazioni simili (come cucine per il personale in luoghi di lavoro, case coloniche e per l'uso da parte dei clienti nel settore alberghiero), a condizione che (i) l'utente possa gestire il flusso di fumo in modo che gli allarmi dei rilevatori di fumo non vengano attivati, oppure (ii) l'utente possa disattivare temporaneamente in sicurezza gli allarmi dei rilevatori di fumo nelle vicinanze dell'apparecchio, in conformità con le istruzioni del produttore del rilevatore di fumo o del proprietario dell'edificio. Questo apparecchio non è adatto all'uso in un edificio nel raggio d'azione di rilevatori di fumo direttamente collegati a un sistema di irrigazione o ai vigili del fuoco.

## **Sicurezza**

Questo apparecchio è conforme alla norma AS/NZS 60335.2.9.

Si tratta di un elettrodomestico che contiene componenti elettronici sofisticati. Come altri elettrodomestici da cucina, come un tostapane, se qualcosa va storto potrebbe causare un incendio.

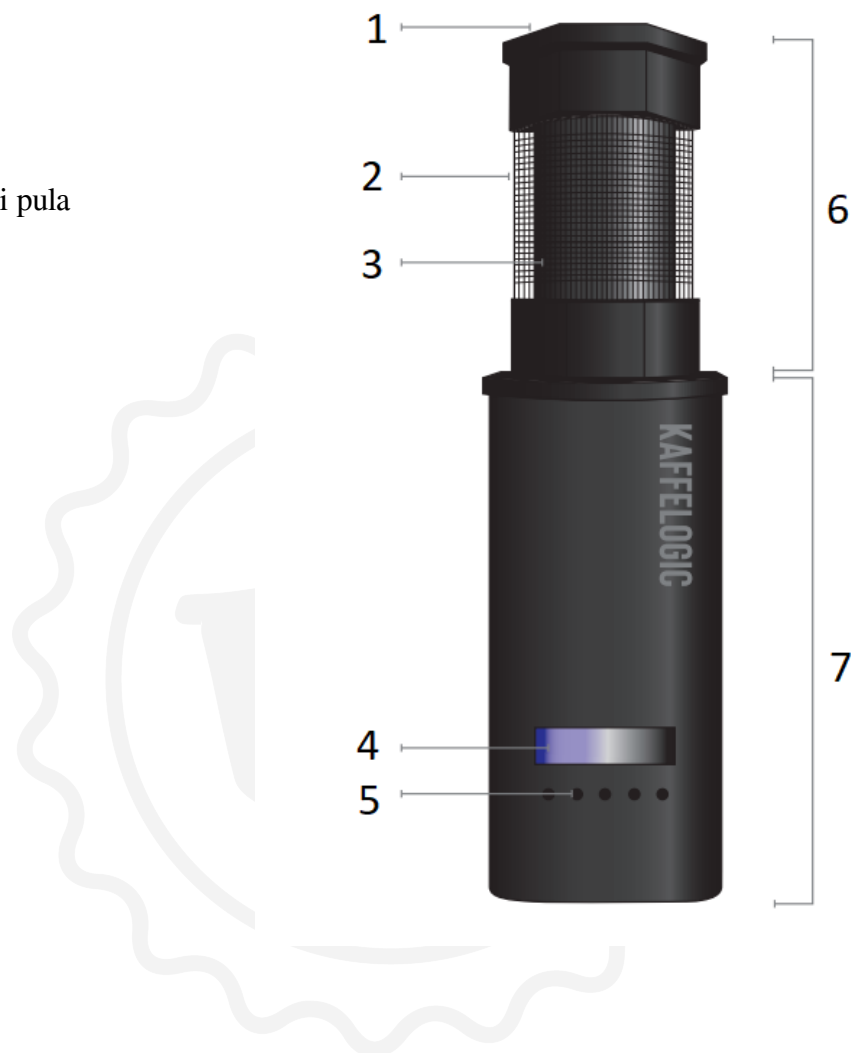


1. Leggere tutte le istruzioni di sicurezza prima dell'uso.
2. Solo per uso interno.
3. Utilizzare in posizione verticale su una superficie solida e piana.
4. Non sovraccaricare.
5. Utilizzare solo per tostare chicchi di caffè verde. Sebbene l'apparecchio sia dotato di numerose misure di sicurezza, altre sostanze, come popcorn o frutta secca, potrebbero eludere i controlli di sicurezza e causare incendi o danni all'apparecchio.
6. Utilizzare solo in presenza di una ventilazione adeguata, preferibilmente vicino a una cappa aspirante da cucina.
7. Utilizzare ad almeno 100 mm di distanza dalle pareti e 150 mm di distanza dalle tende, misurati orizzontalmente.
8. Assicuratevi che nulla ostruisca l'ingresso dell'aria (sotto la base) o l'uscita dell'aria (in alto) quando l'apparecchio è in uso. Rallentare il flusso dell'aria ne causerà un riscaldamento più rapido. Se i sistemi di sicurezza lo disattivano a metà tostatura, rovinerete una partita di caffè e, se l'aria è completamente bloccata, l'apparecchio potrebbe danneggiarsi o provocare un incendio.
9. Assicuratevi di montare il raccoglitore di pula nel verso corretto. Fate riferimento alle illustrazioni nella sezione "raccoglitore di pula" qui sotto.
10. Mantenere l'area attorno all'apparecchio libera da residui di cibo e altri materiali sparsi che potrebbero essere aspirati dall'apparecchio durante il funzionamento.
11. L'apparecchio è completamente automatico, ma è consigliabile rimanere nelle vicinanze durante l'uso. Lavare i piatti, lavarsi i denti, ma non andare al cinema.
12. Questo apparecchio non è progettato per essere azionato tramite un timer esterno o un sistema di controllo remoto separato.
13. Potrebbe attivare un rilevatore di fumo durante il normale funzionamento. Assicurarsi di seguire le istruzioni del produttore del rilevatore di fumo se è necessario disattivarlo temporaneamente durante il funzionamento della tostatrice per caffè. Non utilizzare questo apparecchio in un edificio commerciale dove i rilevatori di fumo potrebbero attivare un'evacuazione dell'edificio o una chiamata ai vigili del fuoco.
14. Durante la tostatura, il raccoglitore di pula diventa troppo caldo per essere toccato. Attendere alcuni minuti dopo la fine del ciclo di tostatura prima di rimuovere il raccoglitore di pula.
15. Non immergere in liquidi. Utilizzare un panno umido per pulirlo, se necessario. L'acqua danneggia i componenti elettronici. Per ulteriori informazioni sulla pulizia, consultare la sezione sulla pulizia qui sotto.
16. Se del liquido penetra nella camera di tostatura o in qualsiasi altra parte dell'apparecchio, scollegare l'alimentazione e lasciare asciugare completamente l'interno dell'apparecchio per 24 ore in un luogo caldo prima di tentare di utilizzarlo nuovamente.
17. Se danneggiato, il cavo di alimentazione deve essere sostituito da un tecnico qualificato.
18. Non aprire l'apparecchio se non è scollegato dalla rete elettrica. All'interno dell'apparecchio sono presenti cavi sotto tensione, quindi sussiste il rischio di scosse elettriche.
19. Contattare il produttore se sul display vengono visualizzati messaggi di errore persistenti.

Questo apparecchio non è destinato all'uso da parte di persone (bambini inclusi) con capacità fisiche, sensoriali o mentali ridotte, o con mancanza di esperienza e conoscenza, a meno che non siano supervisionate o istruite sull'uso dell'apparecchio da una persona responsabile della loro sicurezza. I bambini devono essere sorvegliati per assicurarsi che non giochino con l'apparecchio. Consultare il sito [kaffelogic.com](http://kaffelogic.com) per la versione più recente di queste istruzioni.

## Parti del tostatore

1. Coperchio
2. Maglia
3. Camino
4. Display
5. Controlli
6. Raccoglitore di pula
7. Base



## Primo utilizzo

1. Rimuovere tutto l'imballaggio, compreso quello interno attorno al camino all'interno del raccoglitore di pula.
2. Si prega di leggere la sezione "Nozioni di base" qui sotto e di familiarizzare con la sezione "Sicurezza" qui sopra.
3. All'inizio il camino sarà piuttosto lasco nel raccoglitore di pula, ma si stringerà durante le prime arrostiture.

## Le basi



1. PRELEVARE – utilizzare un cucchiaino raso di fagiolini. [Utilizzare il cucchiaino f
- Altrimenti misurare 120–160 ml o 90–120 g.
- Non sovraccaricare. Se si utilizzano chicchi monsonici o decaffeinati, sono meno densi e si consiglia di caricarli in base al peso]



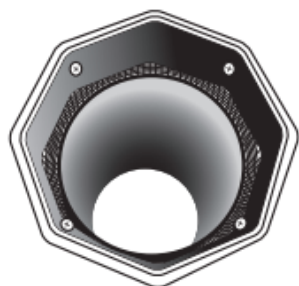
2. CARICARE – togliere il raccoglitore di pula e versare il verde chicchi direttamente nella camera di tostatura.



3. CLICCA – rimetti il raccoglitore di pula e fare clic sul pulsante *Avvia* per iniziare la tostatura.
- (Assicurarsi che il coperchio del raccoglitore di pula sia in posizione come mostrato s

## Raccoglitore di pula

Assicuratevi che il raccoglitore di pula sia rivolto verso l'alto, che il coperchio sia in posizione e che il camino in alluminio sia completamente inserito al suo interno (vedere le illustrazioni sottostanti). Se utilizzate questo apparecchio con il raccoglitore di pula capovolto, la pula finirà nei chicchi tostati, riversandosi sul tavolo.



TOP



BOTTOM



CHAFF COLLECTOR

## Il fumo

Il fumo prodotto dalla cottura degli arrostiti non è diverso da quello prodotto dalla cottura di molti altri alimenti. Tuttavia, ha un odore forte e, se possibile, è consigliabile utilizzare una cappa aspirante o una cappa aspirante. Per risultati ottimali, posizionare l'elettrodomestico direttamente sotto una cappa aspirante. Verificare la posizione del rilevatore di fumo più vicino ed essere pronti nel caso in cui venga attivato dal fumo.

## L'arrosto

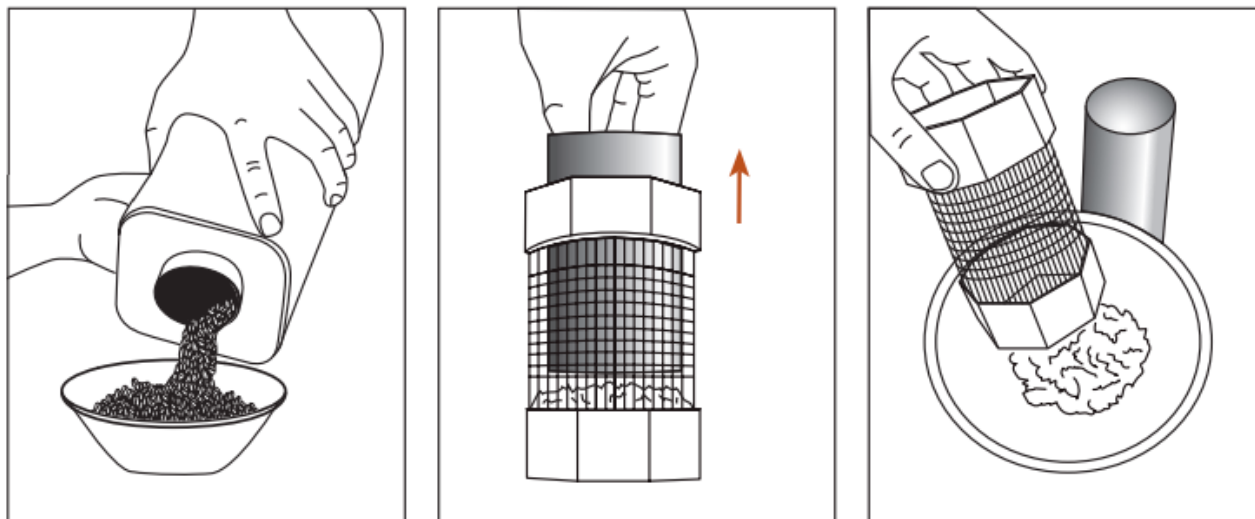
Una tostatura normale richiede circa 8-12 minuti, aumentando gradualmente la temperatura fino a raggiungere una temperatura compresa tra 220 e 240 gradi. A questo punto inizia il raffreddamento, che può durare dai 2 ai 7 minuti a seconda della temperatura ambiente. La macchina si ferma automaticamente al termine del raffreddamento.

## Il Finale

Quando la tostatrice si è fermata, toglì il raccoglitore di pula. La parte inferiore del raccoglitore di pula dovrebbe essere sufficientemente fredda da poter essere maneggiata subito. Prendi l'intera tostatrice con entrambe le mani. Versa i chicchi tostati in una ciotola, un barattolo o un sacchetto. Puoi lasciare i chicchi nella tostatrice per un po' di tempo prima di svuotarla: puoi tostarli di notte, lasciarli nella tostatrice e metterli nei sacchetti il giorno dopo.

## Svuotare la pula

Lasciare raffreddare completamente il camino in alluminio per alcuni minuti. Una volta raffreddato, togliere il coperchio dal contenitore della pula, rimuovere il camino in alluminio e svuotare la pula nel compost. Potreste scoprire di poter arrostitre più volte prima di dover svuotare il contenitore della pula, ma non riempirlo oltre la metà della maglia. Dopo lo svuotamento, assicurarsi che il camino in alluminio sia riposizionato e ben inserito nella parte in plastica.



1. chicchi di caffè vuoti
2. Rimuovere il camino in alluminio
3. Raccoglitore di pula vuoto

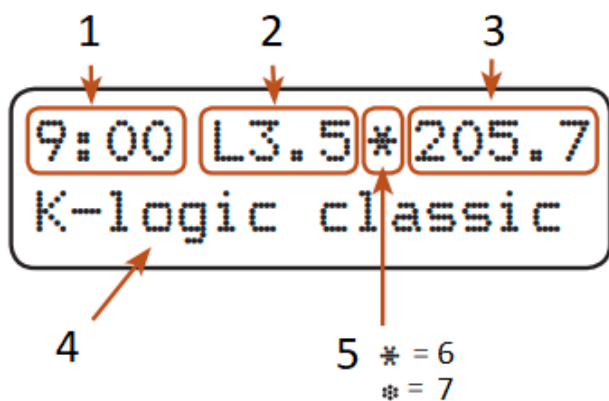
## Livelli

Regolare il livello di tostatura prima di iniziare la cottura, utilizzando i pulsanti più chiaro/scuro.

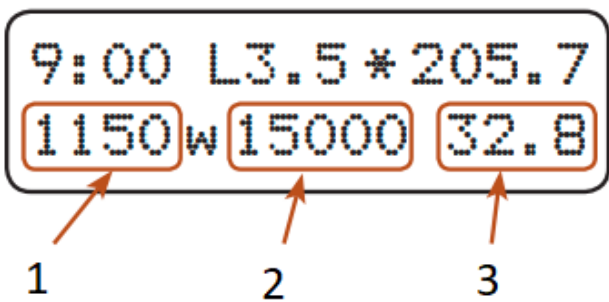
Kaffelogic Nano	Nome della tostatura statunitense	Palcoscenico	Descrizione
Molto leggero 0,1 - 0,9	Nuova Inghilterra	Inizio della prima crepa	Superficie dei fagioli secchi, screziato e di colore irregolare
Luce 1.0 - 1.9	americano	La prima crepa è in corso	
Med-light 2.0 - 2.9	Città	Fine della prima crepa	Superficie del fagiolo secco, colore uniforme
Medio 3.0 - 3.9	Città piena	Inizio della seconda crepa	Piccole goccioline o una debole patina di olio
Medio-scuro 4.0 - 4.9	Espresso	La seconda crepa è in corso	Superficie lucida del fagiolo
Scuro 5.0 - 5.9	Italiano	Fine della seconda crepa	Superficie del fagiolo molto lucida

## Display e controlli

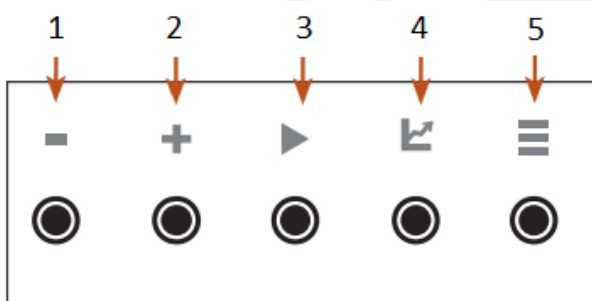
## Visualizzazione standard



1. Tempo: min:sec
2. Livello di tostatura
3. Temperatura (°C)
4. Nome del profilo
5. Palcoscenico
6. Tostatura
7. Raffreddamento



1. Potenza di riscaldamento (Watt)
2. Velocità della ventola (giri/min)
3. Velocità di aumento (°C al minuto)



1. Accendino
2. Più scuro
3. Inizio
4. Profilo
5. Menu

Premere ripetutamente il pulsante "Menu" per scorrere le varie opzioni di visualizzazione. Premere il pulsante "Profilo" per tornare alla visualizzazione standard mostrata sopra.

Scorrendo le opzioni di visualizzazione, seleziona "dati in tempo reale". Vedrai la potenza del riscaldatore, la velocità della ventola e la velocità di aumento della temperatura visualizzati in tempo reale, come mostrato sopra.

## Test

Il modo corretto per testare la tostatrice è avviarla senza chicchi. Si riscalderà per 10-20 secondi, raggiungendo circa 90 gradi. Quindi apparirà un messaggio: "Riscalda troppo velocemente. Controllare i chicchi". A questo punto la macchina non si ferma, ma inizia il ciclo di raffreddamento e continua a funzionare per altri 10-20 secondi, finché non si è raffreddata a circa 40 gradi. A questo punto si ferma. Eseguire questo test è un buon modo per essere certi che tutto funzioni come previsto. Questo test genererà anche un file di registro, che può essere utilizzato per verificare di aver impostato correttamente la raccolta dei registri di tostatura.

## Riposare il caffè

Il caffè cambia sapore molto rapidamente durante la prima settimana dopo la tostatura, e i cambiamenti più rapidi si verificano nei primi giorni. L'attesa prima di utilizzare il caffè è nota come "riposo". Lo scopo del riposo è far migliorare il sapore. A volte il sapore migliora nei 2 o 3 giorni immediatamente successivi alla tostatura, anche se la durata ottimale del riposo può variare da zero a 8 giorni: dipende dal sapore che si preferisce, dal tipo di chicchi tostati, dal grado di tostatura e dai metodi di conservazione e preparazione. Provatelo appena tostato, e di nuovo il giorno dopo, e così via, per farvi un'idea di quanto riposo sia necessario per quel particolare stile di tostatura. Come dice Matt Perger, fondatore di barista Hustle: "Usatelo quando ha un buon sapore".

## Pulizia

Spazzolare via eventuali residui di cibo. Pulire l'esterno del tostapane con un panno umido non abrasivo e lucidare con un panno asciutto e privo di pelucchi o un tovagliolo di carta. Se necessario, utilizzare un po' di sapone, detersivo o altro detergente non abrasivo sul panno umido. Scollegare dalla presa di corrente quando si utilizza un panno umido.

Con il tempo, si formerà un accumulo di oli di caffè nella camera di tostatura. Si consiglia di non pulire la camera di tostatura finché non si notano effetti evidenti sul sapore del caffè tostato. Quando è necessario rimuovere l'accumulo di oli di caffè, rimuovere il raccogliitore di pula e pulire l'interno con un panno inumidito con un detergente adatto. Muovere il panno con un dito o con una bacchetta.

**IMPORTANTE:** Prestare particolare attenzione a non toccare la punta sensibile della sonda di temperatura che si conficca parzialmente nella camera di tostatura. Non pulire la punta della sonda.

Non utilizzare detersivo all'interno della camera di tostatura, altrimenti il caffè avrà un sapore di detersivo. I detersivi adatti sono il detergente Puly™ Caff, Cafetto™ Espresso Clean, Simple Green™ o altri detersivi non caustici e non abrasivi.



1

## Profili di tostatura

Un profilo di tostatura è una curva che indica al torrefattore la temperatura esatta richiesta in ogni fase della tostatura. La forma della curva del profilo di tostatura è fondamentale per determinare lo sviluppo dell'aroma durante la tostatura.

I profili di tostatura Kaffelologic non specificano quando terminare la tostatura. La fine della tostatura è controllata dal livello di tostatura: un numero da 0,1 a 5,9 impostato dall'utente. È possibile utilizzare una singola curva di profilo per ottenere una gamma di stili di tostatura semplicemente variando il livello.

I livelli di tostatura sono descritti nella sezione "Livelli" qui sopra. Normalmente, è consigliabile regolare il livello per una particolare origine di caffè fino a ottenere esattamente i risultati desiderati. Il metodo per tentativi ed errori è efficace. Consigliamo di iniziare con un livello compreso tra 3,0 e 3,6 quando si desidera una tostatura media. Consultare il manuale *"The Kaffelologic Roaster's Companion"* per istruzioni sull'utilizzo dell'analisi dei tempi di sviluppo per ridurre la necessità di tentativi ed errori quando si tostano chicchi non familiari.

Sebbene il profilo predefinito sia un tuttofare che produrrà un caffè fantastico, è possibile migliorare ulteriormente i risultati scegliendo un profilo sviluppato appositamente per adattarsi allo stile dei chicchi o allo stile di tostatura desiderato.

Per caricare un nuovo profilo di tostatura:

1. Visita [kaffelogic.com/community](http://kaffelogic.com/community) per trovare il profilo che fa per te.
2. Scarica il profilo e aprilo con *Kaffelogic Profile Management Studio* (disponibile nelle pagine di supporto Kaffelogic).
3. Inserisci una chiavetta USB nel computer e clicca su Salva su USB.
4. Rimuovi la memory stick dal computer e collegala al tuo Kaffelogic Nano 7.
5. Fare clic su *Profilo* . Continuare a fare clic su *Profilo* finché il profilo desiderato non viene visualizzato sul display.
6. Fare clic su *Avvia* per caricare il profilo. Il profilo verrà caricato e il livello cambierà in quello consigliato per quel profilo.
7. Ora sei libero di modificare il livello in base ai tuoi gusti e di iniziare la tostatura con quel profilo.
8. La chiavetta USB può essere rimossa dalla tostatrice (ma è consigliabile conservarla lì se si desidera raccogliere i file di registro della tostatura).

## tronchi arrostiti

Se durante una tostatura è inserita una chiavetta USB nella macchina, verrà salvato un registro delle tostature. I registri delle tostature vengono salvati automaticamente nella cartella `/kaffelogic/roast-logs/`. Per visualizzare il registro, inserite la chiavetta USB nel computer.

Aprire il file di registro con *Kaffelogic Profile Management Studio* (disponibile nelle pagine di supporto Kaffelogic). Scrivere il nome dei chicchi e *le note di degustazione* nella sezione Note di degustazione nella *scheda Informazioni su questo file* .

Il torrefattore non data i file di registro, ma li numera in sequenza. Questo semplifica l'ordine dei file, ma se è necessario registrare la data effettiva di tostatura, è necessario includerla nelle note di degustazione.

È possibile verificare che i registri vengano generati eseguendo un test roast (vedere la sezione "Test" sopra).

Il tostatore dovrebbe creare la cartella `/kaffelogic/roast-logs/`, tuttavia, se qualcosa va storto, puoi crearla tu stesso sul tuo computer e quindi verificare che i log vengano generati (vedi "Test" sopra). Nota che il Nano 7 supporta solo il file system FAT/FAT32. Il Nano 7 non supporta il file system exFAT.



Se è presente una chiavetta USB, verrà salvato un registro degli arrostiti.

collegato alla tostatrice durante la tostatura.

## Modalità timer

Il tostatore ha un Timer Mode che può essere utilizzato come timer per la preparazione del caffè. Imposta il tostatore su Timer Mode premendo contemporaneamente i pulsanti *Profilo* e *Menu* .

Premere nuovamente contemporaneamente i pulsanti *Profilo* e *Menu* per tornare alla modalità di tostatura automatica.

In Timer Mode il pulsante *Start* avvia e arresta il timer, ma non controlla il calore o la ventola. I pulsanti più chiaro/scuro vengono utilizzati per controllare manualmente il calore e la ventola, il che può essere utile durante lo sviluppo dei profili: ad esempio, è possibile osservare come i chicchi si fluidificano azionando la ventola senza calore. È anche possibile eseguire manualmente un'intera tostatura; finché il timer è in funzione e il calore è attivo, verrà registrato un file di registro.

## Reset

Occasionalmente, la memoria in cui sono memorizzati i dettagli del profilo può danneggiarsi, ad esempio a causa di un'interruzione di corrente durante la tostatura. Questo può causare la visualizzazione di caratteri insoliti sul display e il malfunzionamento del tostatore. Per resettare il tostatore e ripristinare le impostazioni di fabbrica, tenere premuto il pulsante *Start* mentre si accende il tostatore. In tal caso, sarà necessario caricare il profilo e impostare nuovamente il livello scelto.

## Aggiornamenti

Gli aggiornamenti possono essere scaricati dalle pagine di supporto Kaffelogic. Salvare il file di aggiornamento nella cartella /kaffelogic/firmware/ su una chiavetta USB. Quindi inserire la chiavetta USB nel tostatore e resettarlo (ad esempio, tenere premuto il pulsante *Start* mentre si accende il tostatore). L'aggiornamento del firmware verrà installato automaticamente e il livello e il profilo torneranno ai valori predefiniti. Sarà necessario caricare il profilo e impostare nuovamente il livello scelto.



**NEL CASO IMPROBABILE DI UN'EMERGENZA:**

È possibile interrompere anticipatamente la tostatura premendo due volte il pulsante *Start* mentre è in funzione.

Interrompendo la tostatura in anticipo, la macchina si raffredda subito.

(Spegnendo la macchina si interromperà anche la tostatura: entrerà automaticamente in modalità di riscaldamento se lo riaccendi subito.)

## Ulteriori informazioni sul torrefattore

1. Prima di aggiungere i chicchi verdi, verificare che la camera di tostatura sia vuota. Tenere la macchina capovolta e agitarla delicatamente per staccare eventuali chicchi rimasti incastrati. Se è necessario infilare le mani all'interno della camera di tostatura per staccare un chicco, fare attenzione a non toccare la sonda della termocoppia perché è fragile.
2. Se della pula cade nella camera di tostatura, è importante rimuoverla immediatamente prima che possa penetrare all'interno dell'apparecchio, dove potrebbe creare un rischio di incendio. Se nella camera sono presenti solo pochi frammenti di pula, soffiare delicatamente all'interno per rimuoverli. In alternativa, impostare la tostatrice in modalità timer: premere contemporaneamente i pulsanti Profilo e Menu. Quindi accendere la ventola utilizzando il pulsante +. Premere nuovamente i pulsanti Profilo e Menu per arrestare la ventola e tornare alla modalità automatica.
3. Se si rovescia della pula sul tavolo, è necessario pulirla prima di utilizzare la tostatrice. Questo per evitare che la pula venga aspirata nelle fessure di aspirazione dell'aria alla base della tostatrice.
4. Se una sostanza granulare o in polvere, come riso o farina, penetra nella camera di tostatura, è necessario chiedere a un tecnico dell'assistenza di smontare e pulire l'apparecchio prima di riutilizzarlo. Questo perché tali sostanze possono infiltrarsi tra le alette e raggiungere la resistenza o il motore della ventola all'interno dell'apparecchio.
5. La sonda di temperatura non è schermata. Questo garantisce prestazioni di rilevamento accurate del profilo, ma a scapito della vulnerabilità della punta della sonda. La punta resisterà a centinaia di cicli di tostatura se si versano e si estraggono i chicchi dalla camera, ma se si infila la mano nella camera per pulire o rimuovere chicchi incastrati, è necessario fare attenzione a non toccare la punta della sonda. Se si danneggia la punta della sonda, la tostatrice non funzionerà. La sonda è considerata una parte soggetta a usura e i danni non sono coperti da garanzia. Può essere sostituita da un tecnico dell'assistenza.
6. La tostatrice è progettata per essere utilizzata con tensioni di alimentazione tipiche di Nuova Zelanda e Australia, comprese tra 230 e 240 Volt. Sebbene sia sicuro collegarla a tensioni di alimentazione inferiori, come quelle tipicamente presenti in Europa (da 210 a 220 V), al di sotto dei 220 Volt non è disponibile potenza sufficiente per garantire sempre una tostatura perfetta. La tostatrice emetterà un avviso se la tensione è marginale. Questo può accadere occasionalmente nelle aree residenziali, dove ci si trova a una certa distanza dal trasformatore di alimentazione più vicino, e talvolta in edifici commerciali con lunghe linee di alimentazione dalla scheda madre. Nella maggior parte dei casi è possibile procedere con la tostatura, ma è consigliabile registrare un registro di tostatura in modo da poter verificare se la tostatrice ha difficoltà a raggiungere la temperatura richiesta dal profilo di tostatura.
7. Si consiglia di collegare la tostatrice direttamente alla presa di corrente, senza utilizzare una prolunga. La tensione in una prolunga può scendere dopo che la tostatrice ha eseguito il controllo di tensione. Se si utilizza una prolunga, soprattutto se lunga, è consigliabile registrare un registro di tostatura in modo da poter verificare se la tostatrice ha difficoltà a raggiungere la temperatura richiesta dal profilo di tostatura.
8. Se la tostatrice viene interrotta durante una tostatura, ad esempio spegnendo accidentalmente l'interruttore a muro, al ritorno della corrente inizierà a raffreddarsi. Di solito questo significa che i chicchi saranno rovinati, a meno che non si interrompa la tostatura quando la temperatura era inferiore a circa 27 °C o quando la tostatura era quasi terminata.

## **Garanzia e modalità di utilizzo del prodotto**

I prodotti sono coperti dal periodo di garanzia legale standard. Questa garanzia non è trasferibile e non è possibile alcun indennizzo in denaro. La garanzia non copre i prodotti che sono stati utilizzati in modo diverso da quanto specificato nelle presenti istruzioni per l'uso.

La garanzia inoltre non copre:

- Danni derivanti da uso improprio, negligenza nella cura o qualsiasi altro uso per scopi non menzionati in questo manuale.
- Danni all'aspetto esteriore, danni causati da corrosione o usura graduale.

Qualsiasi intervento o riparazione da parte di persone non autorizzate comporta l'annullamento della garanzia del prodotto.

**Venditore e importatore:** NajTrade s.r.o., Húskova 31, 04023 Košice, IČO: 50590502.

