

Flair Café Kettle

Istruzioni per l'uso

Come iniziare a usare il tuo bollitore da caffè

Introduzione rapida

Grazie per aver acquistato il bollitore da caffè di Flair Espresso. Ci impegniamo a rendere

Preparare l'espresso è facile, conveniente e divertente. Un bollitore è un elemento fondamentale per ogni casa.

bar espresso e siamo davvero felici che tu abbia scelto di preparare il tuo caffè con Flair.

Questo modello di Flair Café Kettle è solo per sistemi a 220 V e visualizzerà solo unità di temperatura in gradi Celsius. Il software sul Café Kettle è pensato per essere semplice e intuitivo. Ci sono tre funzioni tra cui scegliere, con ulteriori istruzioni sulle pagine seguenti:

- Bollitura rapida: riscalda l'acqua per l'infusione alla temperatura selezionata, quindi si spegne.
- CALDO: Riscalda l'acqua per l'infusione fino alla temperatura selezionata, quindi mantiene tale temperatura per 30 minuti prima di spegnersi.
- Combo Quick Boil & WARM: riscalda l'acqua per l'infusione a 100°C, quindi la riporta alla temperatura WARM selezionata per 30 minuti prima di spegnersi.

Si adatta come un guanto

Collegamento del bollitore alla base di alimentazione



1 - Posizione della maniglia del bollitore

Il bollitore Café Kettle si inserisce nella base con la maniglia rivolta verso il display e i comandi. Non può essere inserito nella base di alimentazione in nessun'altra posizione.

Una volta posizionato sulla base, il bollitore può ruotare di circa 15° in entrambe le direzioni, a sinistra o a destra, per garantire una buona visibilità del display e dei comandi. Non importa se sei mancino o destrorso: abbiamo la soluzione per te!

Cosa c'è in un bollitore

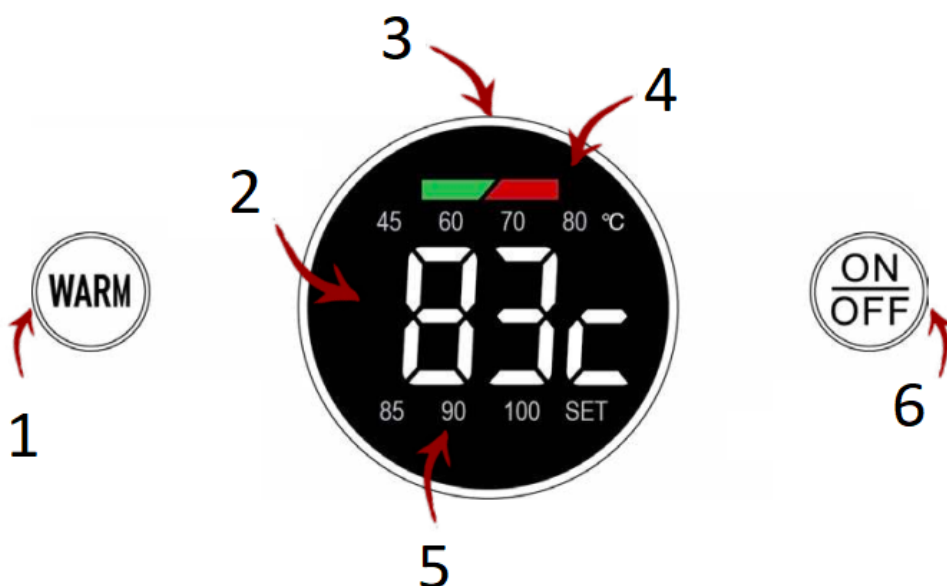
Parti del bollitore che devi conoscere



1. Coperchio
2. Maniglia
3. Manopola di controllo e display
4. Marcature del livello di riempimento
5. Base di potere
6. Becco
7. Cavo di alimentazione

Crea la tua vita migliore

Funzionalità di base del bollitore



1. **Pulsante Warm** - Avvia la funzione WARM, tocca per scorrere le temperature preimpostate
2. **Visualizzazione della temperatura** - Temperatura attuale e target
3. **Manopola di controllo:** destra per aumentare, sinistra per diminuire
4. **Spia di azione** - Lampeggia in rosso per il riscaldamento, lampeggia in verde per il riscaldamento
5. **Impostazioni temperatura preimpostate:** visualizza le temperature preimpostate, non sempre visibili
6. **Pulsante ON/OFF** - Avvia Quick Boil funzioni, annulla qualsiasi modalità, riattiva dalla modalità sospensione

Utilizzo della modalità Quick Boil

A qualcuno piace veloce e piccante

La modalità Quick Boil ti consentirà di preparare il caffè velocemente. L'impostazione predefinita per la modalità Quick Boil è 100 °C, ma è possibile selezionare una temperatura specifica ruotando la manopola dopo aver premuto ON/OFF. Una volta selezionata una nuova temperatura Quick Boil, questa verrà memorizzata nel bollitore finché non verrà selezionata una nuova temperatura o finché non verranno ripristinate le impostazioni predefinite scollegando il bollitore. Per utilizzare la modalità Quick Boil, seguire i passaggi seguenti.



Toccare il pulsante ON/OFF per avviare la modalità Quick Boil.
(Se lo schermo è in modalità sospensione, toccare prima ON/OFF per riattivarlo)



100 verrà visualizzato se non è stata rilevata nessun'altra temperatura Quick Boil selezionata. Se lo si desidera, selezionare un'altra temperatura ruotando manopola. 100°C scompariranno.



Una volta selezionata la temperatura, il bollitore emetterà un segnale acustico per iniziare a riscaldare. La spia luminosa di azione lampeggerà in rosso durante il riscaldamento. Il display della temperatura lampeggerà tra la temperatura attuale e quella desiderata.



Una volta raggiunta la temperatura desiderata, il bollitore emetterà 2 segnali acustici. Il riscaldamento si spegnerà e non verrà effettuato alcun riscaldamento. Dopo 30 secondi, il display entrerà in modalità sospensione.

Nota: se si seleziona una temperatura inferiore alla temperatura attuale dell'acqua nel bollitore, la modalità Quick Boil verrà annullata.

Utilizzo della modalità calda

Ad altri piace caldo e accogliente



Toccare il pulsante WARM per avviare la modalità Quick Boil. Continuare a toccare il pulsante WARM per scorrere le preimpostazioni disponibili temperature 45/60/70/80/85/90°C.



Se non si desidera utilizzare una temperatura preselezionata, selezionare una temperatura specifica ruotando la manopola. SET si illuminerà e la tua temperatura verrà visualizzata sul display della temperatura.



Una volta selezionata la temperatura, il bollitore emetterà un segnale acustico per iniziare a riscaldare.
La spia luminosa di azione lampeggerà in rosso durante il riscaldamento.
Se si utilizza una temperatura preimpostata, questo sarà illuminato e
Il display della temperatura mostrerà solo la temperatura corrente. Se si utilizza un SET temp, il display della temperatura lampeggerà tra la temperatura attuale e quella target.



Una volta raggiunta la temperatura desiderata, il bollitore emetterà 2 segnali acustici.
La spia luminosa di azione lampeggerà in verde durante il riscaldamento.
Il bollitore manterrà l'acqua calda alla temperatura selezionata per 30 minuti.

Nota: se si seleziona una temperatura WARM inferiore a quella attuale, il bollitore ridurrà lentamente la temperatura fino a raggiungere la temperatura desiderata. Quindi si riscalderà per 30 minuti prima di tornare in modalità sleep.

Utilizzo della modalità combinata Quick Boil e calda

Ideale per purificare l'acqua che potrebbe essere pericolosa



Poi

Premere il pulsante ON/OFF, quindi il pulsante WARM. 100 si illumina.
(Se lo schermo è in modalità sospensione, toccare prima ON/OFF per riattivare lo schermo).



O



Selezionare una temperatura CALDA ruotando la manopola o toccando il pulsante WARM per scegliere una temperatura preimpostata. Selezionando una temperatura specifica con la manopola si illuminerà SET.



Una volta selezionata la temperatura, il bollitore emetterà un segnale acustico per iniziare a riscaldare.
La spia luminosa di azione lampeggerà in rosso durante il riscaldamento a 100°C.
Il display della temperatura attuale mostrerà una temperatura in aumento.
Se è selezionata la temperatura SET, il display lampeggia tra corrente e target.



Una volta raggiunta l'ebollizione, il bollitore emetterà 2 segnali acustici.
Il bollitore consentirà all'acqua di raffreddarsi fino al livello di CALDO selezionato temperatura. Manterrà l'acqua calda per 30 minuti.
La spia luminosa di azione lampeggerà in verde durante il riscaldamento.

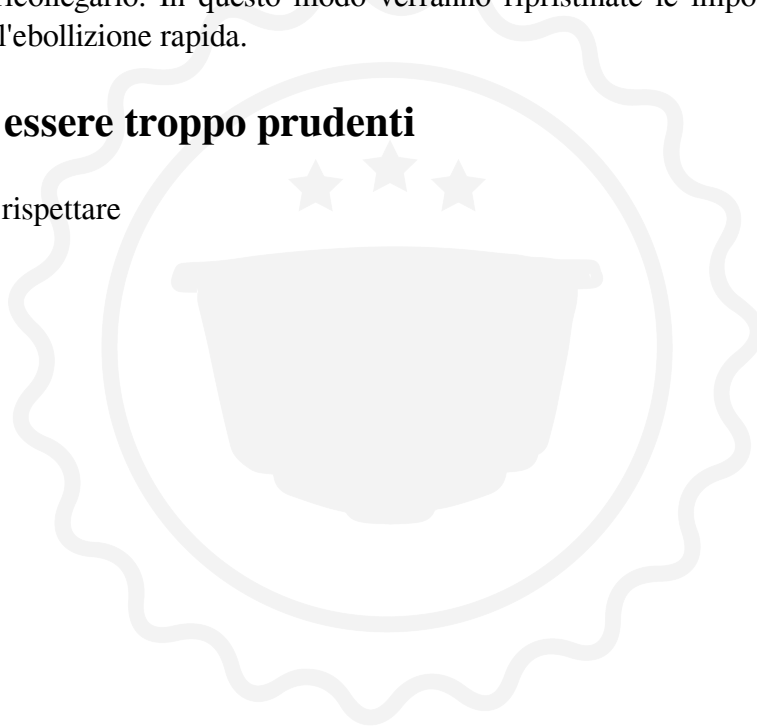
Una mente tutta sua

Il tuo bollitore ha una memoria

Il bollitore è dotato di memoria, il che significa che può memorizzare impostazioni e selezioni precedenti, come la temperatura Quick Boil e la temperatura di riscaldamento. In modalità sospensione, il bollitore manterrà queste selezioni. Per ripristinare le impostazioni predefinite, è sufficiente scollegare il bollitore dalla presa a muro e ricollegarlo. In questo modo verranno ripristinate le impostazioni predefinite, in particolare 100 °C per l'ebollizione rapida.

Non si può mai essere troppo prudenti

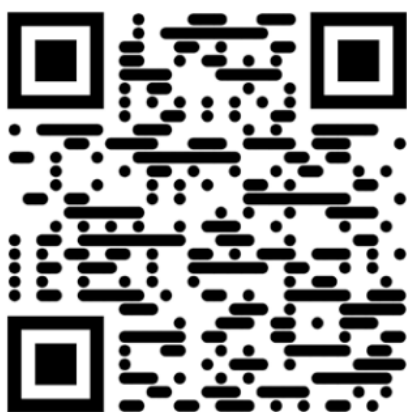
Avvertenze di base da rispettare



- Assicurarsi che il livello dell'acqua sia compreso tra il minimo e il massimo indicati sulle pareti del bollitore. Non riempire eccessivamente o in modo insufficiente. Un bollitore troppo pieno potrebbe schizzare acqua bollente. Un bollitore troppo pieno rischia di bruciare l'elemento riscaldante.
- Non coprire le aperture di sfiato del vapore sul coperchio del bollitore.
- Non immergere mai il bollitore in acqua. Assicurarsi che la porta di collegamento tra la base e il bollitore rimanga asciutta.
- Afferrare sempre il bollitore per il manico, mai per il corpo, che sarà estremamente caldo dopo l'uso e potrebbe causare ustioni.
- Non esercitare una forza eccessiva sul coperchio del bollitore. Ciò potrebbe causare la fuoriuscita di acqua bollente.
- Questo dispositivo non è destinato ai bambini e non è sicuro per loro. Si prega di adottare le opportune precauzioni di sicurezza in presenza di bambini.
- Prestare attenzione a tutti i cavi e alle spine per garantire che il bollitore sia in una posizione sicura. Non lasciare mai che i cavi pendano dal bordo di un tavolo o di un bancone.
- Non far bollire né mettere nel bollitore liquidi diversi dall'acqua.
- Non capovolgere mai completamente il bollitore. L'acqua potrebbe fuoriuscire dalle aperture di sfiato del vapore o il coperchio potrebbe staccarsi.
- Non aprire il coperchio se all'interno c'è acqua bollita o riscaldata.
- Assicuratevi di appoggiare il bollitore solo su una superficie piana e solida.
- Di tanto in tanto, potrebbe essere necessario decalcificare il bollitore. Prima di pulirlo o decalcificarlo, assicurarsi che il bollitore sia spento e freddo.
- Non cercare di sollevare il bollitore dal coperchio.
- Quando si utilizza il bollitore, assicurarsi che non sia posizionato sotto un mobile o vicino a una parete. Il contatto continuo con il vapore può danneggiare le superfici. Si raccomanda una distanza di 30 cm.

Il servizio clienti di livello mondiale di Flair è a portata di mano

Risoluzione dei problemi del bollitore per caffè



Contattaci direttamente: <https://flairespresso.com/contact/>

Garanzia e modalità di utilizzo del prodotto

I prodotti sono coperti dal periodo di garanzia legale standard. Questa garanzia non è trasferibile e non è possibile alcun indennizzo in denaro. La garanzia non copre i prodotti che sono stati utilizzati in modo diverso da quanto specificato nelle presenti istruzioni per l'uso.

La garanzia inoltre non copre:

- Danni derivanti da uso improprio, negligenza nella cura o qualsiasi altro uso per scopi non menzionati in questo manuale.
- Danni all'aspetto esteriore, danni causati da corrosione o usura graduale.

Qualsiasi intervento o riparazione da parte di persone non autorizzate comporta l'annullamento della garanzia del prodotto.

Venditore e importatore: NajTrade s.r.o., Húskova 31, 04023 Košice, IČO: 50590502.

